



# Le cabinet écoresponsable

Dr Cleeren Sébastien, cellule environnement

---

Aucun lien d'intérêt

# Table des matières

---

## INTRODUCTION

- Contexte: limites planétaires
- Ecoresponsabilité/durabilité: C'est quoi?

## PLACE A L'ACTION

- Mesures à mettre en place
- Quelques chiffres d'impacts
- Priorisation les mesures en équipe: par quoi commencer?
- Mise en place en pratique : fiche action
- Accompagnement : Santé-en-transition

## CONCLUSION

- co-bénéfices
- Take Home Messages

# Question avant de commencer

*D'après vous, si des grosses machines arrivaient à pomper le CO2 excédentaire de l'atmosphère*

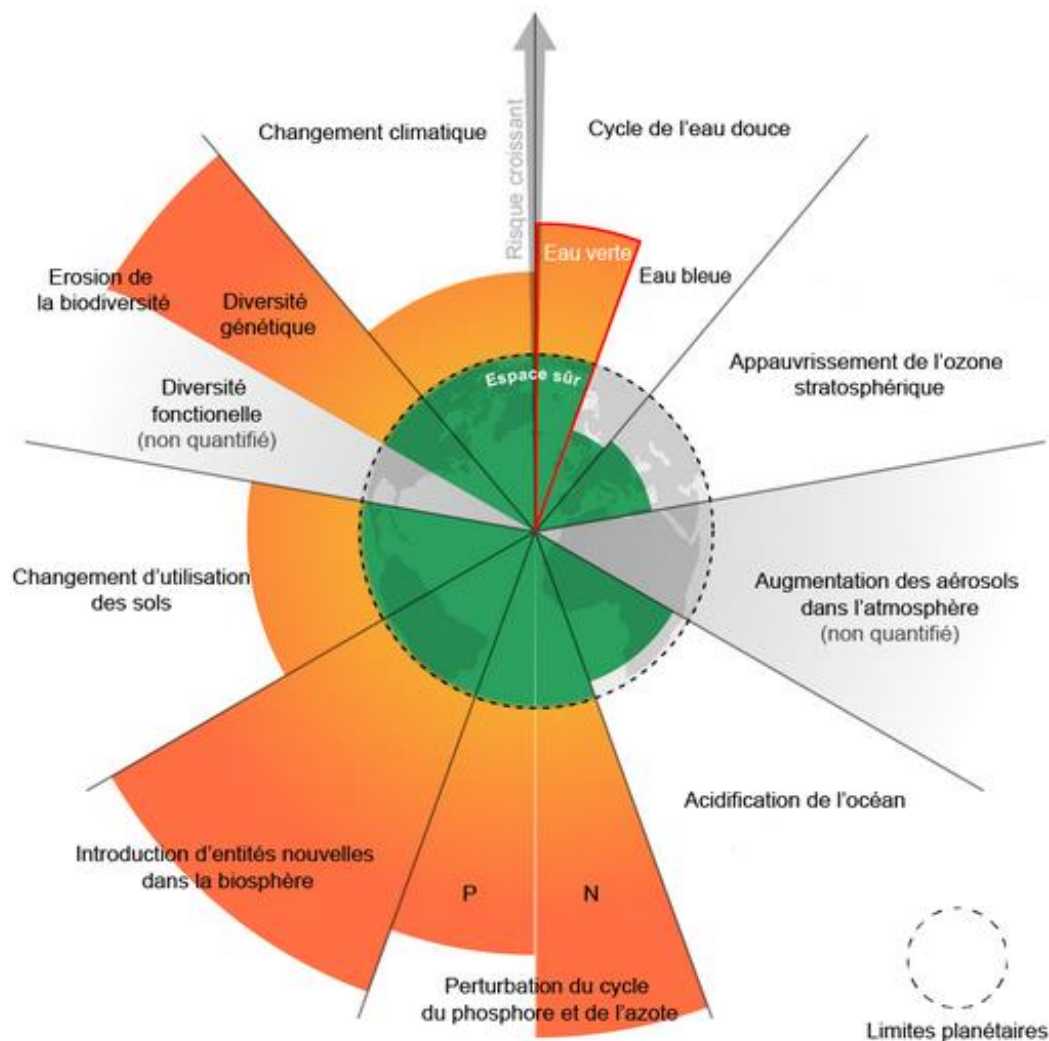
*ou*

*plus probable, si bientôt, la fusion nucléaire était domptée et nous offrait de l'énergie à volonté et tout à fait décarbonée*

Cela réglerait la « crise environnementale »?

Est-ce souhaitable?

# Quelles sont les 9 limites planétaires ?



La limite planétaire concernant l'utilisation d'eau douce (eau verte) a été franchie. Elle rejoint les 5 autres déjà dépassées, dont la dernière avait été officiellement dépassée en janvier 2022.

Crédit : Wang-Ertlandsson et al. (2022)  
Stockholm Resilience Center

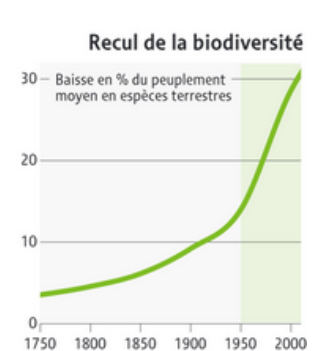
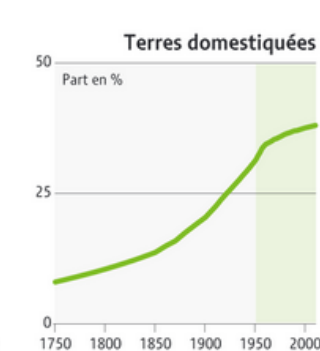
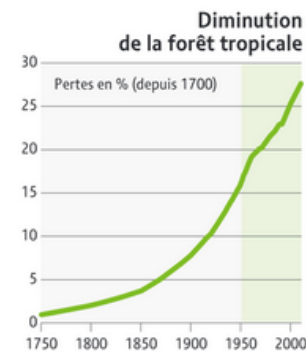
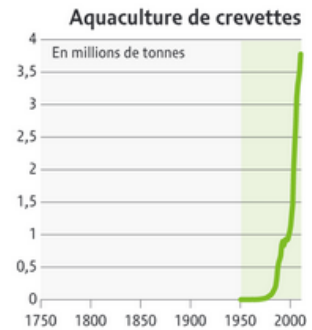
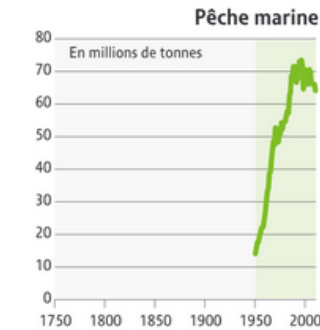
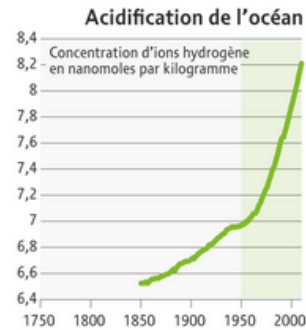
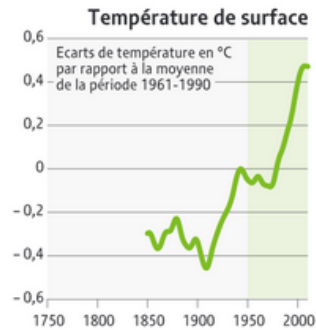
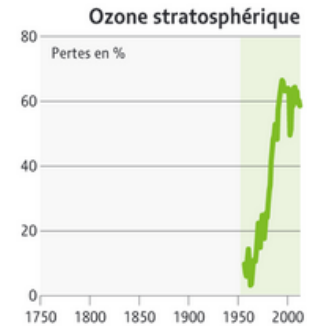
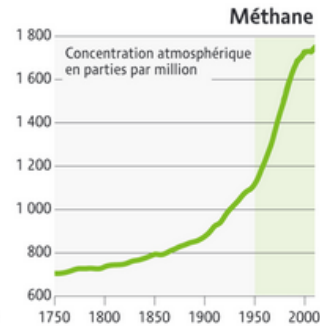
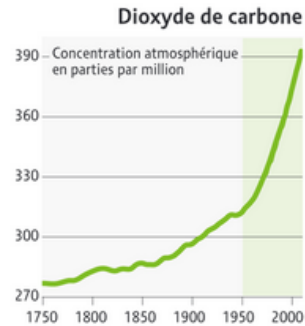
Traduction Sydney THOMAS pour @BonPote

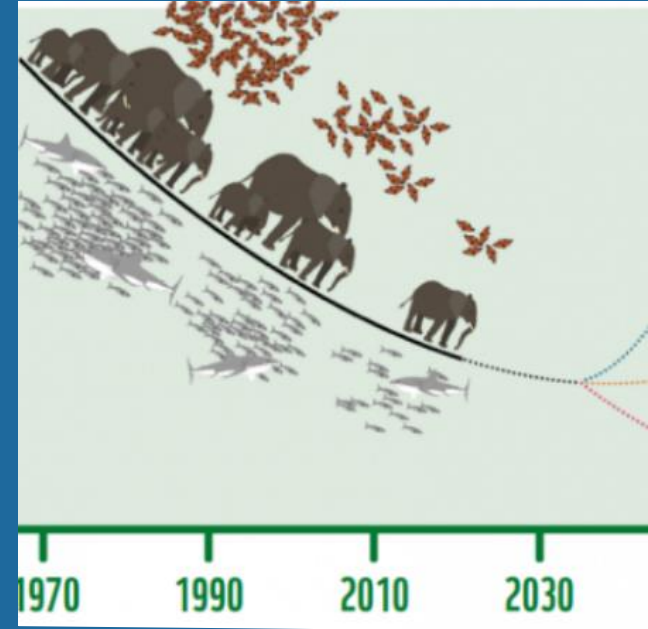


.be

# La Grande accélération

## Evolution du système Terre





# UNE TRIPLE CRISE

- Disparition du vivant (biodiversité)
- Pollution de tous les milieux (air, sol, eau)
- Changements climatiques

## **Ecoresponsabilité**

Elle désigne la responsabilité des êtres humains vis-à-vis de leur habitat, leur milieu de vie ou encore de l'écosystème global au sein duquel ils évoluent.

Jonas H, Le principe responsabilité: une éthique pour la civilisation technologique, les éditions du cerf, 1990

## **Durabilité**

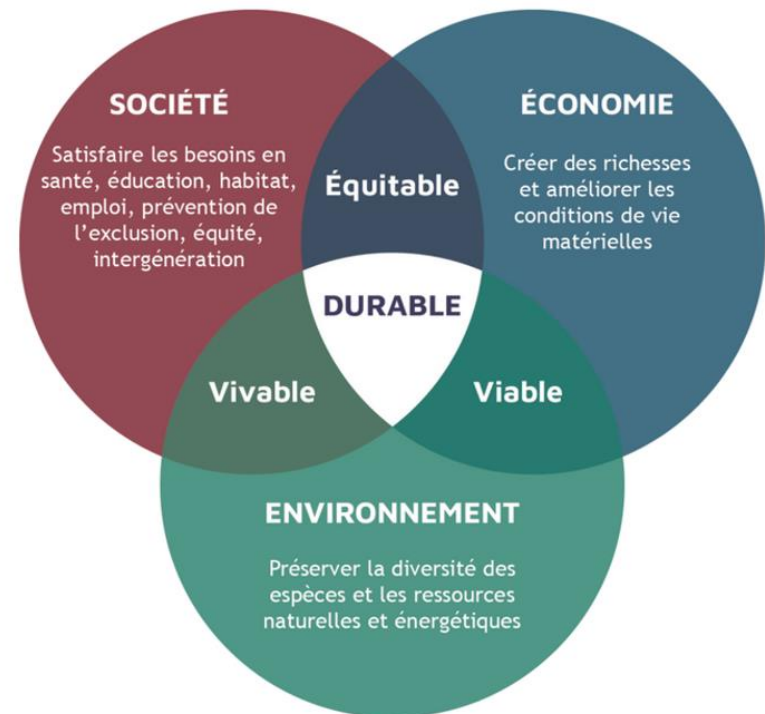
En 1987, la Commission Brundtland des Nations Unies a défini la durabilité comme " la satisfaction des besoins des générations présentes sans compromettre la capacité des générations futures à satisfaire leurs propres besoins ".



# 3 piliers du développement durable

## 3 piliers du développement durable

- Ce modèle trace une trajectoire susceptible de répondre aux « besoins du présents sans compromettre la capacité des générations futures à répondre aux leurs »
- Pour être « durable », chaque activité devrait prendre en compte ces 3 aspects
- Limites de ce modèle: Notre société actuelle de consommation et de production très énergivore place l'aspect économique au centre de ce triptyque... Favorisant destruction de l'environnement et les inégalités sociales au profit des plus riches.



Les 3 piliers du développement durable. Voilà.



# Santé durable/écoresponsable

---

## Les 2 piliers de la démarche

### L'écoconception des soins

Veiller à chaque étape du soin à maîtriser son impact environnemental en limitant les émissions de gaz à effet de serre, la consommation des ressources ou encore la pollution des milieux – air, eau, sols.

### La prévention et la promotion de la santé

Tout mettre en œuvre pour favoriser des milieux de vie favorables à la santé et au bien-être et la capacité d'agir des patients et usagers, à être acteurs de leur santé, de la santé.

L'objectif : intégrer une démarche de santé durable, préconisant une offre de soins de qualité pour chacun avec une attention particulière pour les publics les plus vulnérables. Les propositions sont multiples, leur mise en oeuvre est à adapter à votre contexte.

**CHAQUE GESTE COMPTE !**

1. Prise de conscience des enjeux par l'équipe

2. Intégrer la démarche écoresponsable au centre de la démarche de soin (dans la charte, le ROI, ODJ des réunions,...)

3. Choisir les actions (prioriser, adapter) à mettre en place

4. Inscrire cette démarche dans un cycle de qualité



*Cercle de Prochaska*

Tout le monde n'est pas au même stade!

Les individus et les consommateurs sont les responsables principaux et doivent agir en priorité

### Détournement

Notre empreinte carbone est négligeable par rapport à X, donc il ne sert à rien d'agir

### Compétition

Réduire nos émissions nous affaiblira par rapport à ceux qui ne le font pas, et ils en profiteront pour gagner contre nous

C'est d'abord aux autres d'agir :  
détourner la responsabilité

### Optimisme technologique

Nous devons concentrer nos efforts sur les technologies, qui devraient apporter des solutions au réchauffement climatique

**Discours retardant l'action climatique**

### Belles paroles

Nous sommes à la pointe du combat contre le réchauffement climatique, nous avons voté des cibles ambitieuses et déclaré l'état d'urgence climatique ...

Des petits changements sont suffisants :  
se contenter de mesures marginales

### Compromis carboné

Les combustibles fossiles sont de plus en plus efficaces et font donc partie des solutions pour un futur bas carbone

Cela sera trop compliqué :  
se concentrer sur les coûts

### Carottes sans bâtons

La société n'acceptera que des mesures positives et incitatives, il faut éviter les contraintes et restrictions

### Perfectionisme politique

Nous devons prendre uniquement des mesures parfaites acceptées par tout le monde, sinon ce serait contre-productif

### Attention au développement

Les combustibles fossiles sont nécessaires au développement des pays pauvres et y renoncer les condamnera à la misère

### Attention aux gilets jaunes

Les coûts de l'action climatique porteront largement sur les plus pauvres, qui vont s'opposer à cette injustice

### Dictature verte

Les mesures contre le réchauffement sont tellement contraignantes à notre manière de vivre qu'elles ne seront jamais possibles dans une démocratie

### Catastrophisme

De toute façon c'est trop tard, la catastrophe est déjà écrite. Nous devons nous adapter ou accepter notre sort

## Le cabinet écoresponsable Partie 1 – État des lieux: comprendre pour mieux agir

par le Dr Sébastien CLEEREN\*

\* Médecin généraliste  
Cellule environnement de la SSMG  
1410 Waterloo  
dr.scleeren@gmail.com

L'auteur déclare ne pas présenter de liens d'intérêts avec l'industrie pharmaceutique ou de dispositifs médicaux en ce qui concerne cet article.

### ABSTRACT

Climate change and, more broadly, the degradation of our environment are a health emergency. Doctors urgently need to get acquainted with the issue so that they can adapt to future constraints while reducing their own ecological impact. General practitioners have a key role to play in informing their patients about these issues.

**Keywords:** climate changes, environmental, health, planetary health.

### RÉSUMÉ

Les changements climatiques et plus largement la dégradation de notre environnement est une urgence sanitaire. Il est urgent que les médecins s'emparent de la question afin de s'adapter aux contraintes futures tout en atténuant leur propre impact écologique. Les médecins généralistes ont un rôle clé à jouer dans l'information de leurs patients sur cette problématique.

**Mots-clés:** changement climatique, santé environnementale, santé planétaire.

Cet article permet de jeter les bases et de comprendre les enjeux des changements climatiques. Suivra un second article sur le cabinet écoresponsable qui vous permettra d'intégrer une démarche de soins durables en pratique au cabinet via la mise en place d'un plan d'action concret.

### Prétest

- |   | Vrai                     | Faux                     |
|---|--------------------------|--------------------------|
| 1. Selon l'OMS, les changements climatiques sont la plus grande menace pour la santé humaine.   | <input type="checkbox"/> | <input type="checkbox"/> |
| 2. En 2016, on estime qu'un décès sur 4 est lié aux conditions environnementales.   | <input type="checkbox"/> | <input type="checkbox"/> |
| 3. Il n'y a rien à faire à l'échelle individuelle pour lutter contre les changements climatiques. C'est aux politiques et décideurs de prendre des mesures efficaces. | <input type="checkbox"/> | <input type="checkbox"/> |

Réponses en page 27.

## Origine des changements climatiques

Nous avons tous une maison ou un appartement qui a été construit et qui a besoin d'être chauffé en hiver et parfois refroidi en été. Nous nous déplaçons, nous mangeons, nous achetons des vêtements et des meubles. Toutes ces choses nécessitent de l'énergie pour faire fonctionner les machines qui rendent le quotidien plus confortable. Plus de 80 %<sup>(1)</sup> de l'énergie utilisée sur terre est d'origine fossile (pétrole, charbon, gaz). Malheureusement, pour l'instant au niveau mondial, le développement des énergies renouvelables ne fait pas diminuer l'utilisation des énergies fossiles. En effet, leur utilisation s'ajoute aux énergies fossiles mais ne les remplace pas. En brûlant ces combustibles, on provoque la libération de CO<sub>2</sub> qui va s'accumuler notamment dans l'atmosphère et augmenter l'effet de serre. Ces gaz à effet de serre (GES) vont piéger sur terre une partie des rayons infrarouges qui étaient destinés à repartir vers l'espace. Ce surplus d'énergie emprisonné sur terre va finalement se dissiper dans le sol, l'air et les océans. Cela va mener à la fonte des différentes formes de glace (glaciers, banquise, calottes glaciaires) et à l'augmentation de la température moyenne des océans, des sols et de l'air à la surface de la terre.

Il est impératif de comprendre la différence entre les termes « météo » et « climat ». La météo est le temps qu'il fait dehors. À l'inverse, le climat désigne l'étude de l'ensemble des facteurs météorologiques (la température, les précipitations, le vent...) qui caractérisent une région étendue, pendant une période de plusieurs dizaines d'années au minimum. On parle donc ici de moyennes statistiques et de tendances.

# 1. Comment prendre conscience des enjeux?

## Formations

- Suivre une formation  
(produits chimiques, Qualité de l'air, alimentation, changements climatique , éco-anxiété)
- Suivre l'un de nos e-learning  
<https://eacademy.rizivinami.health.fgov.be/>
- Suivre un MOOC sur la santé environnementale  
<https://www.fun-mooc.fr/fr/cours/sante-environnementale/>

## Ateliers

- Fresque du climat:  
<https://fresqueduclimat.org/>  
Atelier sur l'empreinte carbone du quotidien:  
<https://www.nosviesbascarbore.org/>

## Lire/partager des articles

- Article RMG 412, 2023, pg 6
  - <https://www.cmg.fr/sante-planetaire/>
- <https://docteurcoquelicot.com/les-strategies-de-transition-queelles-initiatives-en-premiere-ligne/>
- <https://www.wonca.net/site/DefaultSite/filesystem/documents/Groups/Environment/2019%20Planetary%20health.pdf>
- <https://docteurcoquelicot.com/bilan-carbone-et-pollutions-liees-aux-soins-de-sante-nos-propositions/>
- Bibliothèque online de la cellule environnement:  
[https://www.zotero.org/groups/5005876/onlineibrary\\_cellule\\_environnement\\_ssmg/collections/AWG9E5PI](https://www.zotero.org/groups/5005876/onlineibrary_cellule_environnement_ssmg/collections/AWG9E5PI)

## Podcasts

- Le tournant d'Arnaud Ruysen:  
<https://audio.rtf.be/emission/declic-le-tournant-23265>  
...

## Flâner sur des sites

- <https://docteurcoquelicot.com/>  
<https://www.sfse.org/accueil>  
<https://santeplanetaire.org/sante-planetaire/>  
<https://www.rcgp.org.uk/blog/greener-practice-initiative>

Rem: s'inscrire aux newsletters

...

## Livres

- Santé et environnement: approche globale:  
<https://www.revmed.ch/livres/sante-et-environnement#tab=tab-shop>
- Guide du cabinet écoresponsable d'Alice Baras:  
<https://www.cairn.info/guide-du-cabinet-de-sante-ecoresponsable--9782810909780.htm>

## Conférences à débattre

- Prescrire:  
<https://www.facebook.com/Prescrire/videos/rencontres-d%C3%A9bats-prescrire-2023/916292663135947>
- Shifteurs:  
<https://www.youtube.com/watch?v=cKxvDBGhtk4>



1. Prise de conscience des enjeux par l'équipe

2. Intégrer la démarche écoresponsable au centre de la démarche de soin (dans la charte, le ROI, ODJ des réunions,...)

3. Choisir les actions (prioriser, adapter) à mettre en place

4. Inscrire cette démarche dans un cycle de qualité

# 460 avant J-C

- *« Pour approfondir la médecine, il faut considérer d'abord les saisons, connaître la qualité des eaux, des vents, étudier les divers états du sol et le genre de vie des habitants. »*

*Hippocrate. Airs, eaux, lieux. Paris : Rivages, 1996, 101 p*



Organisation  
mondiale de la Santé

«la santé de la population  
passe par la salubrité de  
l'environnement». Chan M

Nations Unies

A/HRC/49/53



Assemblée générale

Distr. générale  
12 janvier 2022  
Français  
Original : anglais

**Conseil des droits de l'homme**

Quarante-neuvième session

28 février-1<sup>er</sup> avril 2022

Point 3 de l'ordre du jour

Promotion et protection de tous les droits de l'homme,  
civils, politiques, économiques, sociaux et culturels,  
y compris le droit au développement

**Droit à un environnement propre, sain et durable :  
environnement non toxique**

Rapport du Rapporteur spécial sur la question des obligations relatives  
aux droits de l'homme se rapportant aux moyens de bénéficier  
d'un environnement sûr, propre, sain et durable

The 2021 report of the *Lancet* Countdown on health and climate change:  
code red for a healthy future

Marina Romanello, PhD • Alice McGushin, MSc • Claudia Di Napoli, PhD • Paul Drummond, MSc • Nick Hughes, PhD •

Louis Jamart, MSc • et al. [Show all authors](#)

Published: October 20, 2021 • DOI: [https://doi.org/10.1016/S0140-6736\(21\)01787-6](https://doi.org/10.1016/S0140-6736(21)01787-6) •



# DECLARATION CALLING FOR FAMILY DOCTORS OF THE WORLD TO ACT ON PLANETARY HEALTH



- Approfondir ses connaissances
- Informer les patients que leur santé dépend en définitive de l'environnement, à la fois à l'échelle locale et mondiale.
- Répondre aux défis sanitaires émergents causés par les changements environnementaux : (...) surveiller les facteurs environnementaux locaux, tels que les vagues de chaleur, les autres désastres naturels, le défrichement des terres, la qualité de l'air, qui sont susceptibles d'affecter la santé ou la réponse au traitement des patients.
- Préparer le lieu d'exercice professionnel, pour la gestion possible de catastrophes, et pour limiter l'impact environnemental de chaque pratique.
- Conseiller les patients sur l'importance des cobénéfices
- Montrer l'exemple.
- Prendre une part active au plaidoyer pour des politiques de santé efficaces
- Rejoindre et s'impliquer dans un groupe de travail environnement de la WONCA

1. Prise de conscience des enjeux par l'équipe

2. Intégrer la démarche écoresponsable au centre de la démarche de soin (dans la charte, le ROI, ODJ des réunions,...)

3. Choisir les actions (prioriser, adapter) à mettre en place

4. Inscire cette démarche dans un cycle de qualité

# Quelques idées en vrac...





# 4 sites internet pour vous aider

**Cabinet écoresponsable** : <https://www.medecin-occitanie.org/mon-cabinet-eco-responsable/>

**Santé durable** : <http://santedurable.net/>

**Doc' durable** : <https://doc-durable.fr/>

**Outil BMJ** : <https://sandpit.bmj.com/graphics/2023/tangibleActions-v8/>



Investigations



Education

Equipment



**Calculer son empreinte carbone perso et activité professionnelle** : <https://awac.be/agir/22-les-calculateurs-carbone>

# Les dix commandements du NHS



**Greener  
Practice**

The UK's primary care sustainability network



**1. Declare a practice climate and nature crisis**



**2. Optimise inhalers**



**3. Calculate the practice's carbon footprint**



**4. Consider switching to a 100% renewable electricity provider**



**5. Consider switching your business banking provider to a green bank**



**6. Environmental prescribing and treatment**



**7. Engage, educate, and empower patients to take individual action on the climate crisis for the benefit of their health**



**8. Promote active transport for both staff and patients**



**9. Embed the '3 Rs' into practice culture: Reduce, reuse, recycle**



**10. Use the green impact for health toolkit**

# Quelques chiffres pour naviguer dans la bonne direction



Société Scientifique de Médecine Générale Asbl  
Rue de Suisse 8 à 1060 Bruxelles | +32 2 533 09 80 | [www.ssmg.be](http://www.ssmg.be)

# L'EMPREINTE CLIMATIQUE DU SECTEUR DE LA SANTÉ

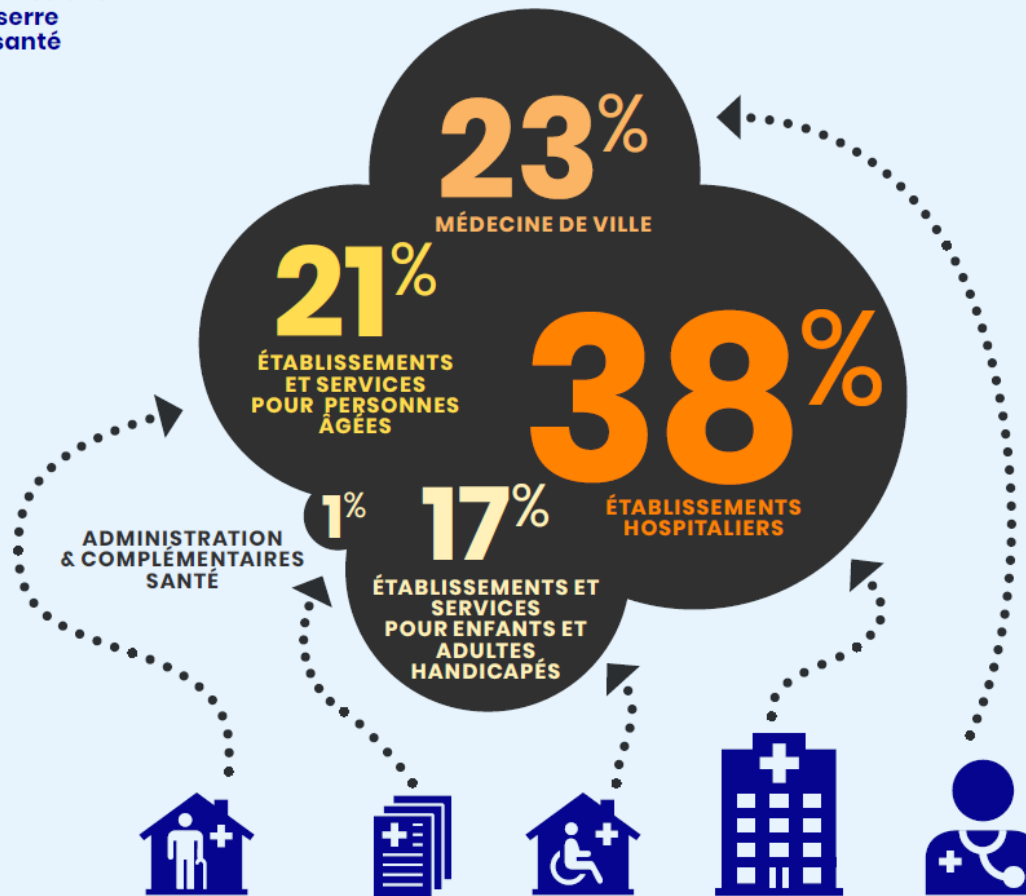
COMMENT LE SECTEUR DE LA SANTÉ  
PARTICIPE À LA CRISE CLIMATIQUE MONDIALE  
ET LES POSSIBILITÉS D'ACTION





# Et la première ligne dans tout ça?

Répartition des émissions de gaz à effet de serre du secteur de la santé par acteur

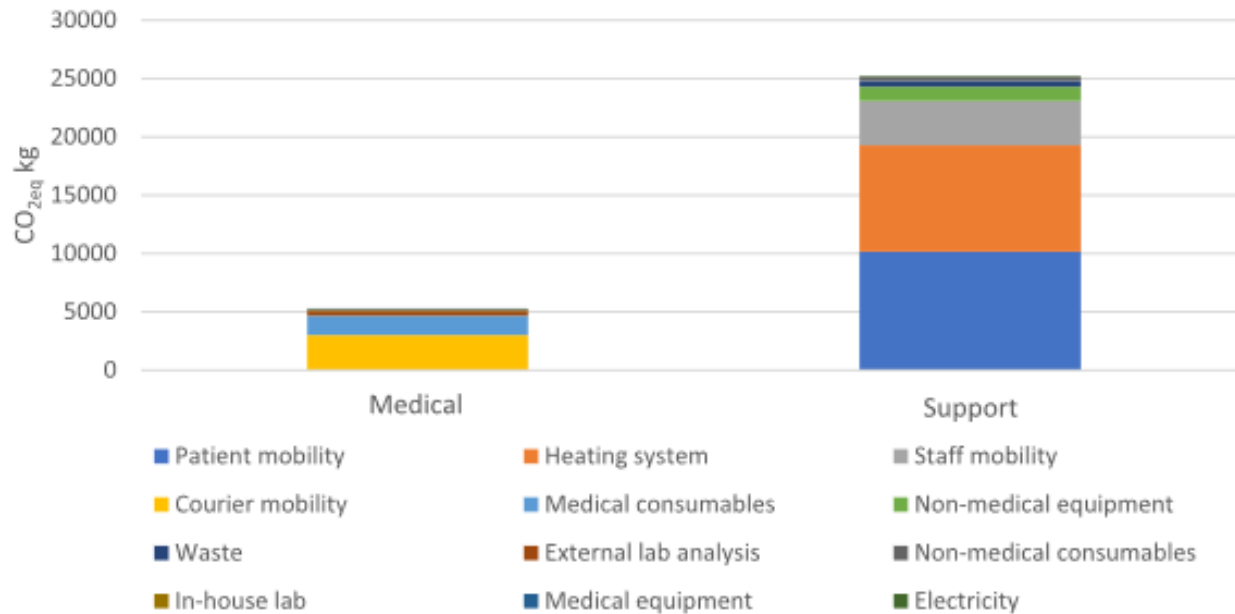


**Table 3** Yearly carbon footprint of the average practice

Rank	Domain	Sub-domain	Carbon footprint CO <sub>2</sub> eq kg	Proportion by domain	Proportion of total footprint
1	<b>Patient mobility</b>		<b>10145</b>	100%	<b>33.2%</b>
2	<b>Heating system</b>		<b>9106</b>	100%	<b>29.8%</b>
3	<b>Staff mobility</b>		<b>3816</b>	100%	<b>12.5%</b>
4	<b>Courier mobility</b>		<b>2997</b>	100%	<b>9.8%</b>
		Regular couriers (blood samples)	638	21.2%	
		On-call couriers (blood samples)	1747	58.0%	
		On-call couriers (special waste)	613	20.4%	
5	<b>Medical consumables</b>		<b>1678</b>	100%	<b>5.5%</b>
		Bandages and compresses	1051	62.6%	
		Blood sampling materials: needle, tube, etc.	211	12.5%	
		Bed sheets (paper)	147	8.7%	
		Gloves	73	4.3%	
		Urinary rapid test	39	2.3%	
		Disinfectant	33	1.9%	
		Others, e.g.: mask, scalpel, swab test, shot material, tongue depressor, electrode, oxygen bottle	124	7.3%	
6	<b>Non-medical equipment</b>		<b>1239</b>	100%	<b>4.1%</b>
		Computer - 4yr. of use	714	57.5%	
		Furniture: desk, chair, cupboard, etc. - 10yr. of use	234	19%	
		Telephone - 3 yr. of use	212	18.8%	
		Printer - 5 yr. of use	74	5.9%	
		Other electronic devices	6	0.4%	
7	<b>Waste</b>		<b>491</b>	100%	<b>1.6%</b>
		General waste	321	65%	
		Special waste (radioactive)	164	33%	
		Paper waste	6	1%	
8	<b>External laboratory analysis</b>		<b>370</b>	100%	<b>1.2%</b>
9	<b>Non-medical consumables</b>		<b>338</b>	100%	<b>1.1 %</b>
		Paper	117	34.7%	
		Toner /ink	79	23.5%	
		Paper towels	77	22.9%	
		Postal service	64	18.9%	
10	<b>In-house laboratory</b>		<b>152</b>	100%	<b>0.5%</b>
11	<b>Medical equipment</b>		<b>110</b>	100%	<b>0.4%</b>
		Examination beds - 20yr. of use	87	78.8%	
		Tensiometers - 5 yr. of use	16	14.2%	
		Electrocardiogram device, thermometer, tuning fork, glucometer, otoscope, scale, dermatoscope, flashlight, stethoscope, demonstration models	8	7.1%	
12	<b>Electricity</b>		<b>95</b>	100%	<b>0.3%</b>
	<b>TOTAL</b>		<b>30,538</b>		<b>100%</b>

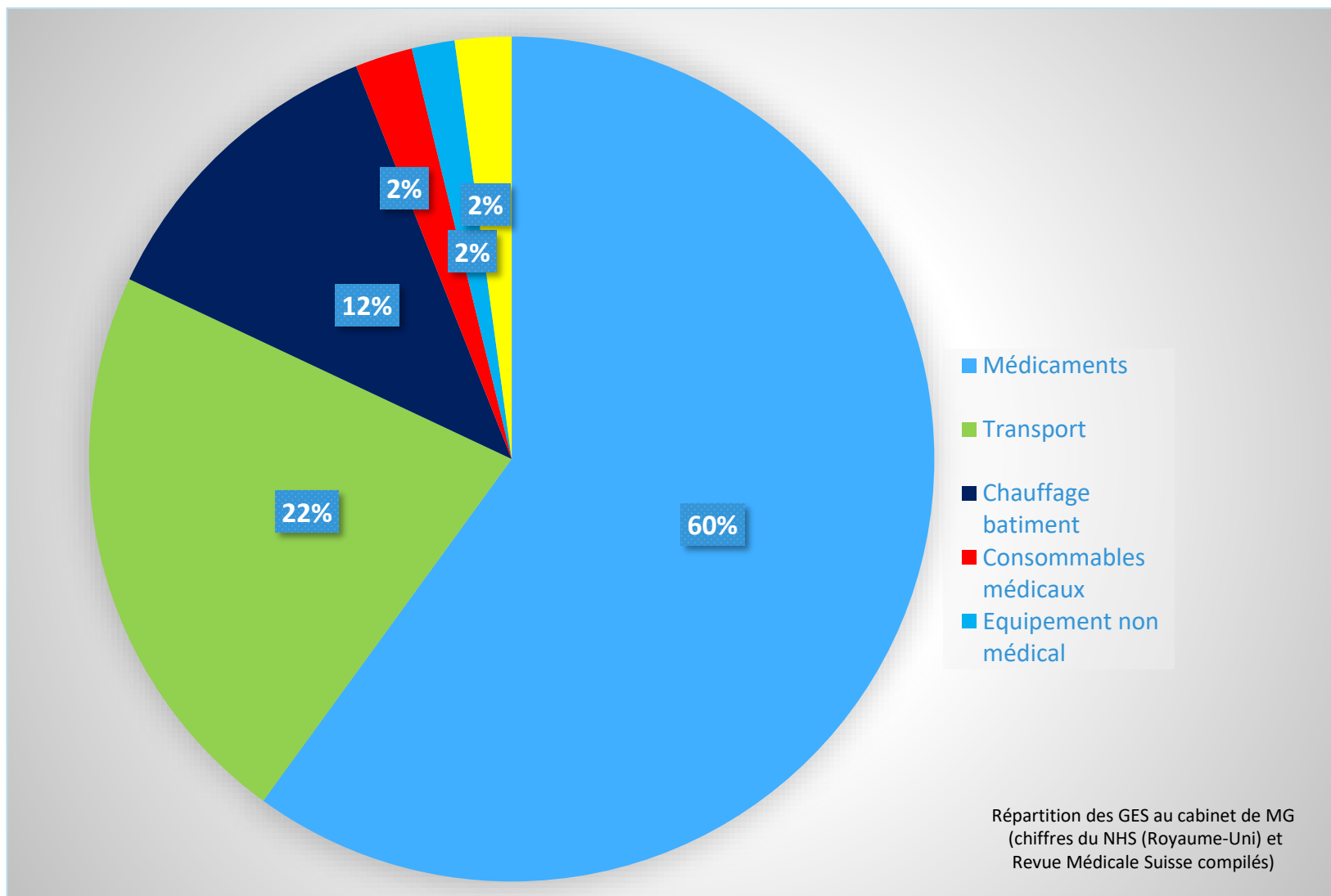
Source: Revue Médicale Suisse



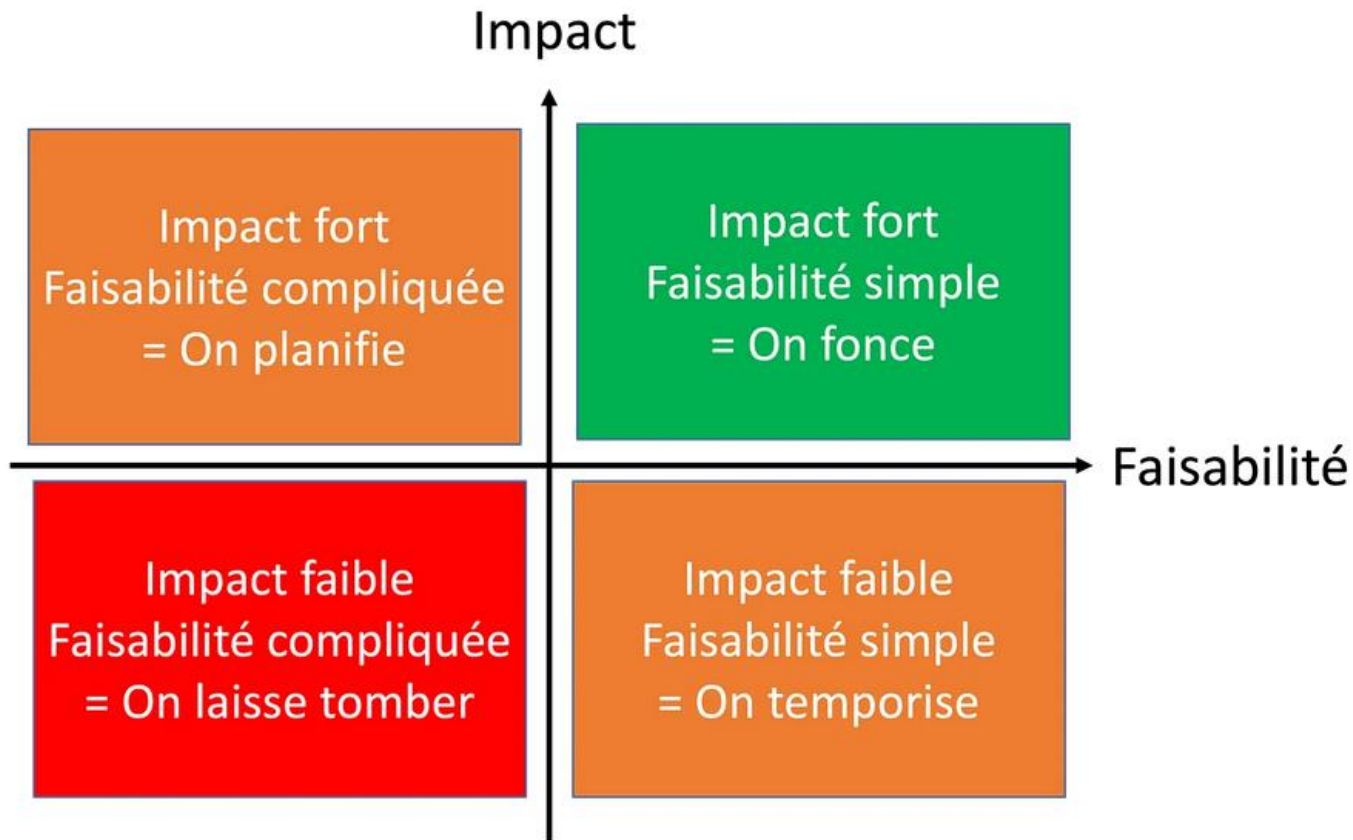


**Fig. 1** Yearly carbon footprint of the average practice by linkage with medical activities

# L'impact carbone du cabinet de MG



# Essayer de classer les actions pour les prioriser



Classez les actions en fonction de leurs impacts et faisabilité pour votre pratique!

1. Prise de conscience des enjeux par l'équipe

2. Intégrer la démarche écoresponsable au centre de la démarche de soin (dans la charte, le ROI, ODJ des réunions,...)

3. Choisir les actions (prioriser, adapter) à mettre en place

4. Inscrire ces actions dans un cycle de qualité

Intégrez l'action dans  
une démarche qualité



# Fiche action écoresponsable

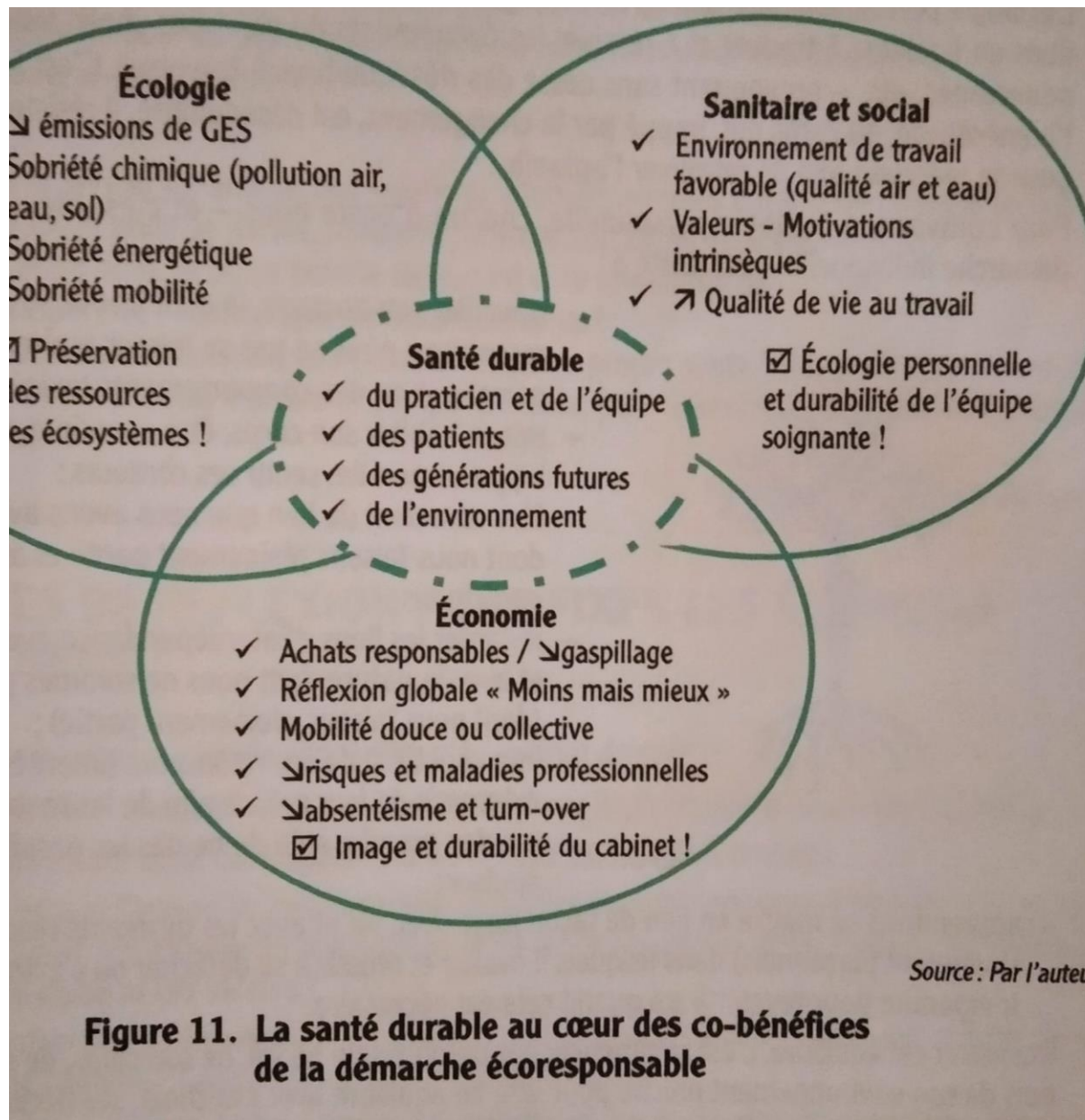
Action mise en place:

.....  
.....

Responsable(s):.....

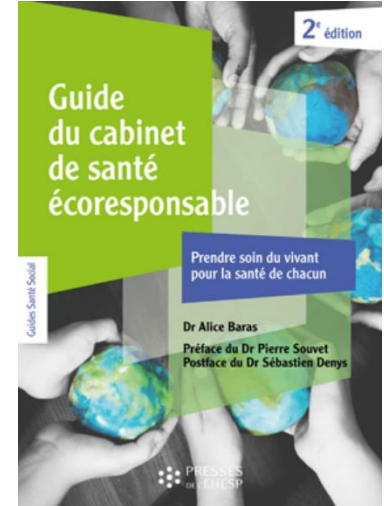
Personne responsable	
Objectif de l'action (SMART)	
Deadline avant (r)évaluation de l'impact de l'action	Date:
Indicateur de suivi	

- Spécifique: précis, compréhensible de tous
- Mesurables : chiffrables et concrets
- Atteignables : ne pas viser trop haut
- Réalistes : adaptés au contexte et au moyens
- Temporel : défini dans le temps avec une date de début et de fin



**Figure 11. La santé durable au cœur des co-bénéfices de la démarche écoresponsable**

Un engagement gagnant-gagnant!



Source: Guide du cabinet écoresponsable d'Alice Baras





# Qu'est-ce que la formation avec accompagnement : « Santé-en-transition »?

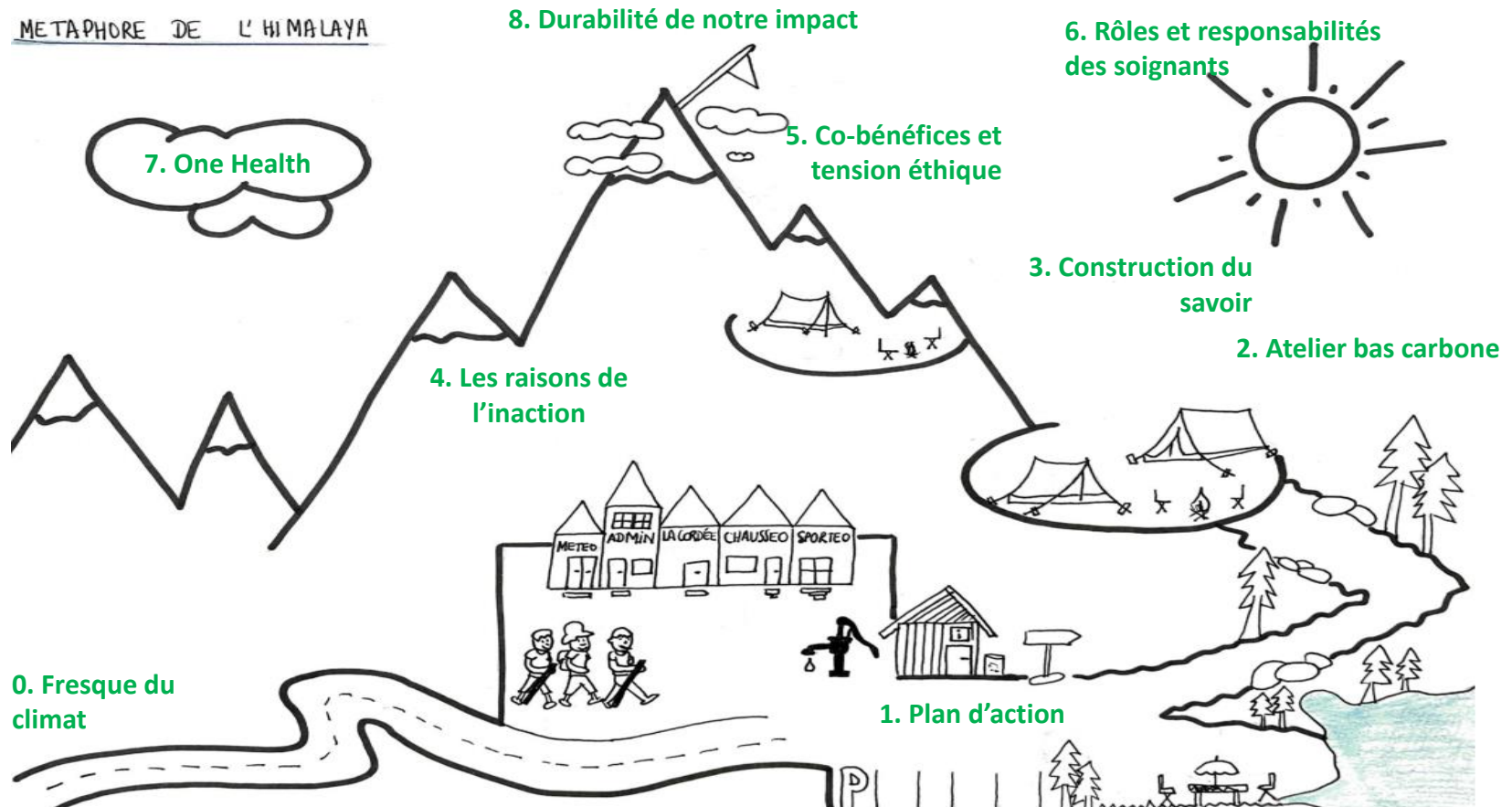
---

Edition 2023

Société Scientifique de Médecine Générale Asbl  
Rue de Suisse 8 à 1060 Bruxelles | +32 2 533 09 80 | [www.ssmg.be](http://www.ssmg.be)

# Etape par étape!

METAPHORE DE L'HIMALAYA



Référence: « Alcool, Parlons-en », Alto

# Objectif de l'accompagnement

## OBJECTIF:

A la fin de l'accompagnement,  
le centre médical se sera dotée d'une :  
**stratégie**  
**d'amélioration durable de son impact sur**  
**l'environnement.**

# Sante-en-transition@ecomail.be

---



Ensemble,  
rendons la santé  
éco-responsable

*La cellule environnement de la SSMG vous propose  
un programme de formation et d'accompagnement pour  
des pratiques de santé éco-responsables pour  
Maisons Médicales - Cabinets de santé -  
Centres de santé pluridisciplinaires et/ou spécialisés*

Info:  
Dr Carole Lekeux  
sante-en-transition@ecomail.be



# Que retenir aujourd'hui?

---

- La première chose à faire est de sensibiliser le reste de l'équipe (vous avez les ressources nécessaires)
- La prescription de médicaments est de loin le poste le plus impactant suivi du transport
- Il est crucial d'intégrer la démarche écoresponsable comme un processus cyclique et non un « one shot »
- Rendre sa pratique plus durable présente d'autres avantages au niveau santé, social et économique (cobénéfices)



**Organisation  
mondiale de la Santé**

« Environnement  
aujourd'hui, santé de demain »